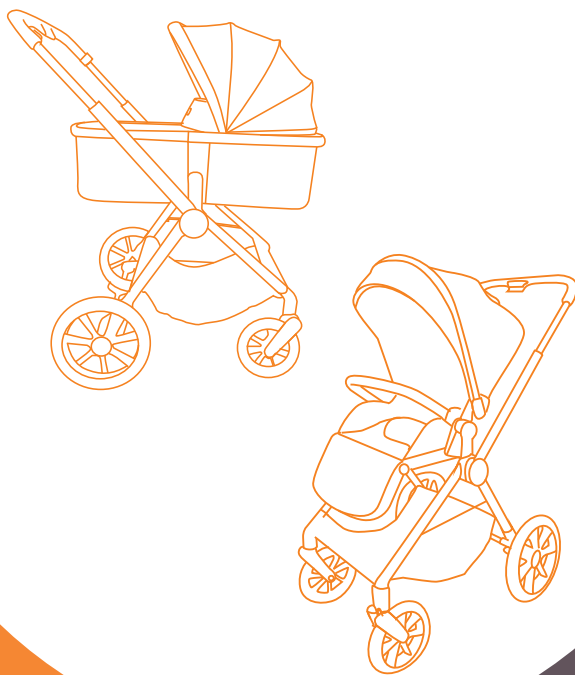




Модель: RA 321



Инструкция
по эксплуатации

Детская коляска 2в1

MOSS

ПЕРЕД ИСПОЛЬЗОВАНИЕМ ВНИМАТЕЛЬНО ПРОЧИТАЙТЕ ДАННОЕ РУКОВОДСТВО И СОХРАНИТЕ ЕГО НА БУДУЩЕЕ.
Несоблюдение данного руководства может негативно сказаться на безопасности вашего ребенка.

ВАЖНО

Внимательно прочитайте и сохраните для дальнейшего использования. Соблюдайте инструкцию ради безопасности вашего ребенка. Для замены или ремонта используйте только оригинальные запчасти. Повреждения, вызванные перегрузкой или неправильной эксплуатацией, возмещению не подлежат. Длительное воздействие солнечного света может привести к выцветанию материалов и тканей. Не подвергайте изделие воздействию высоких и низких температур. Сильное воздействие солнечного света или высокой температуры может привести к выцветанию или деформации деталей.

ВНИМАНИЕ

Никогда не оставляйте ребенка без присмотра.
Рама совместима с люлькой и/или сиденьем прогулочного блока.
Рама также совместима с автокреслом Maxi Cosi Cabrio- Fix или Maxi Cosi Pebbles с адаптером для CLICC.
Коляска рекомендуется для детей от 0 месяцев до 3 лет.
Самое нижнее положение спинки предназначено для новорожденных детей. Конфигурация с прогулочным сиденьем - от рождения до 22 кг.
Конфигурация с люлькой-переноской - от рождения до 9 кг.
Конфигурация с дополнительным автокреслом - от рождения до 13 кг.
Не используйте автокресло в качестве спального места, когда оно не установлено в автомобиле. Если ребенка нужно уложить спать, то используйте для этого люльку, кроватку.
Не перегружайте корзину более чем на 2 кг.
Максимальная нагрузка на задний карман на козырьке не превышает 0,5 кг.
Любой груз, закрепленный на ручке и/или на спинке и/или на боковых сторонах коляски, влияет на ее устойчивость. Коляска может стать менее устойчивой, что может быть небезопасным для ребенка и привести к травмам.



- Данное изделие не подходит для бега или катания на коньках.
- Сборка изделия должна осуществляться взрослым.
- Всегда используйте удерживающую систему.
- Во избежание серьезных травм при падении или выскальзывании всегда используйте 5-точечные ремни безопасности.
- Всегда используйте разделитель между ножек в сочетании с ремнями безопасности.
- Будьте внимательны при съезде/заезде на тротуар.
- Держите коляску вдали от источников тепла.
- Не используйте коляску вблизи горячих жидкостей, силовых кабелей и других опасных местах, для безопасности вашего ребенка.
- Не используйте данную коляску, если какие-либо детали сломаны, порваны или отсутствуют.
- Перед использованием убедитесь, что все блокировочные устройства в исправном состоянии.
- Перед регулировкой коляски убедитесь, что ребенок находится вдали от подвижных частей.
- Во избежание травм следите за тем, чтобы ребенок находился в стороне при раскладывании/складывании коляски.
- Не используйте коляску на лестницах, крутых склонах, ступенях, эскалаторах или грязной/неровной местности, сложите и перенесите ее.
- Не перегружайте коляску, иначе она может потерять устойчивость.
- Не поднимайте и не переносите коляску, когда в ней находится ребенок.
- Не перевозите в коляске сумки, вещи или аксессуары, не рекомендованные инструкцией.
- Данное транспортное средство рассчитано для перевозки одного ребенка в сиденье, в люльке-переноске или в автокресле.
- Не используйте данную коляску, если отсутствуют какие-либо винты, гайки, болты и т.д. или повреждены или отсутствуют какие-либо детали.
- При парковке коляски включайте все тормоза.
- Всегда включайте тормоза, когда коляска находится в неподвижном состоянии.
- Не позволяйте ребенку играть с коляской.
- Не позволяйте ребенку вставать на сиденье или подножку.
- При посадке и высадке ребенка, **УБЕДИТЕСЬ**, что тормозная система зафиксирована.
- Не ставьте предметы на верхнюю часть капора, так как коляска может потерять устойчивость.
- Держите пластиковый дождевой чехол подальше от детей во избежание удушья.
- Не используйте дождевик, если коляска не оборудована капюшоном или козырьком от солнца и никогда не оставляйте коляску с ребенком на солнце, если на ней установлен дождевик во избежание удушья.
- Не используйте аксессуары или запчасти, не предусмотренные инструкцией по эксплуатации.
- Не используйте аксессуары, не одобренные производителем.
- Используйте только запчасти, поставляемые или рекомендованные производителем/дистрибьютором.

- Во избежание травм следите за тем, чтобы при раскладывании и складывании изделия ребенок находился вдали от него.
- Регулярно проводите осмотр, техническое обслуживание и чистку данной коляски.
- Регулярный уход за всеми металлическими деталями коляски необходим для сохранения первоначального внешнего вида. Подвижные части коляски необходимо чистить и смазывать маслом примерно раз в 4 недели.
- Не ставьте коляску на паркет, ламинат, линолеум или ковролин. Колеса могут испортить данные поверхности.
- Когда коляска не используется, храните ее подальше от детей.
- Никогда не оставляйте коляску вблизи ступеней или лестниц.



ЛЮЛЬКА

Проверьте, комплектацию:

- Шасси
- Задние колеса
- Передние колеса
- Сиденье, включая капор
- Передний бампер
- Дождевик
- Комплект адаптеров для автокресла MC / муфты для ног / сумки

Обратите внимание, что изображения, цвет и аксессуары коляски, приведенные в данной инструкции, могут отличаться от приобретенного вами изделия.

Если одна или несколько из вышеуказанных деталей отсутствуют или неисправны, обратитесь в магазин, где вы приобрели коляску.

ВНИМАНИЕ

Прежде чем использовать коляску, удалите с нее все упаковочные материалы и утилизируйте их.

2. Раскладывание коляски

Вскройте упаковку и достаньте детали коляски. Поднимите ручку и раскройте коляску, как показано на рисунке. 1 и 2. Когда услышите щелчок, рама полностью раскрылась, проверьте, зафиксировалась ли она.



1



2



3

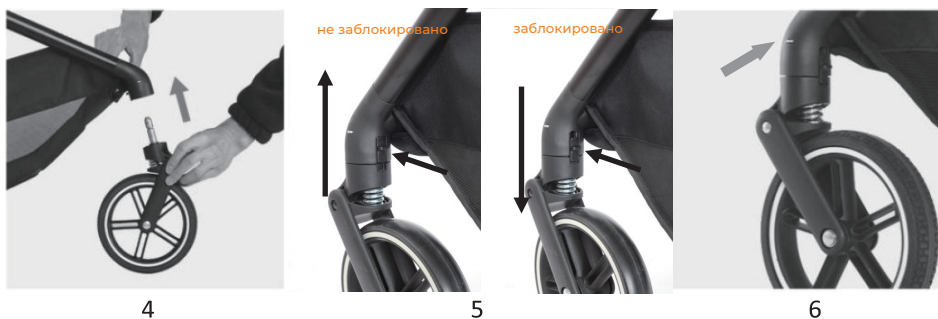
2. Сборка/разборка передних колес.

Рис. 4: Вставьте ось колеса в корпус до щелчка - колесо установлено на место. Перед использованием подвигайте и покрутите все колеса рукой, чтобы убедиться, что все колеса надежно закреплены.

Рис. 5: Передние колеса поворотные.

Поднимите или опустите фиксатор для блокировки/разблокировки колес.

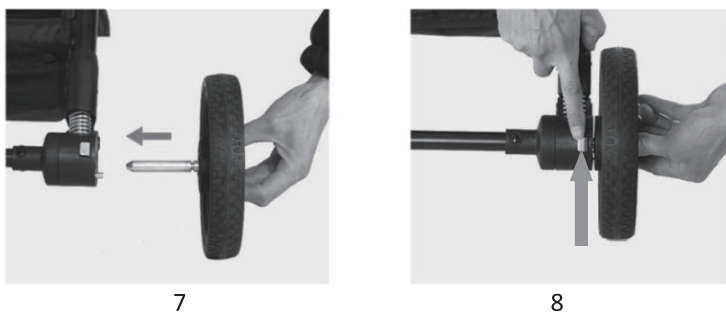
Рис. 6: Для того чтобы снять колесо, нажмите на кнопку, показанную стрелкой на рисунке 6, и вытащите колесо.



3. Сборка/разборка задних колес

Рис. 7: Вставьте ось колеса в корпус до щелчка - колесо установлено на место. Перед использованием подвигайте и покрутите все колеса рукой, чтобы убедиться, что все колеса надежно закреплены.

Рис. 8: Для того чтобы снять колесо, нажмите на кнопку, показанную стрелкой на рисунке 6, и вытащите колесо.



Передние и задние колеса оснащены амортизаторами.

4. Сиденье

Рис. 9: Откройте сиденье по направлению стрелки до щелчка и убедитесь, что сиденье полностью зафиксировано, как показано на рис. 10.

Рис. 10: Откройте передний подлокотник в направлении, указанном стрелкой, до щелчка и убедитесь, что подлокотник полностью зафиксирован, как показано на рис. 11.



9



10



11

5. Установка/снятие сиденья

Рис. 12: Установка сиденья: опустите сиденье на раму в направлении, указанном стрелкой, и убедитесь, что сиденье полностью зафиксировано, см. рис. 13.

Рис. 14: Установка сиденья в противоположном направлении: Нажмите кнопку фиксации сиденья (1) и поднимите сиденье вверх (2)

Рис. 15: Переверните сиденье, а затем прикрепите его к раме.

"Щелчок" означает, что сиденье полностью закреплено.



12



13



14



15

6. Установка/снятие/открытие бампера

Рис. 16: Вставьте бампер в боковые отверстия до щелчка, как показано на рис., и убедитесь, что подлокотник полностью зафиксирован.

Рис. 17: Нажмите на кнопки фиксации бампера и, потянув за него рукой, полностью снимите бампер.

Рис. 18: Нажмите кнопку фиксации бампера с одной стороны и затем потяните за одну сторону бампера, бампер откроется.



16



17



18

7. Ремни безопасности.

Всегда пристегивайте ребенка ремнями безопасности. Передний бампер не является удерживающим устройством. НЕ поднимайте коляску за бампер. Соблюдайте осторожность при креплении бампера, когда ребенок в коляске.

8. Регулировка ручки

Рис. 19: Высота ручки может быть отрегулирована путем нажатия кнопки регулировки, как показано на рис. 19-20.



19



20

9. Регулировка спинки сиденья

Рис. 21/22: Потяните за кнопку регулировки на спинке, чтобы отрегулировать положение спинки. Спинку можно регулировать в 3 положениях.



21



22

10. Регулировка капора

Рис. 23: Капор можно раскрыть/закрыть, как показано стрелкой на рис. 23.



23

11. Регулировка подставки для ног

Рис. 24: Нажмите кнопку с обеих сторон, чтобы отрегулировать высоту подставки для ног.



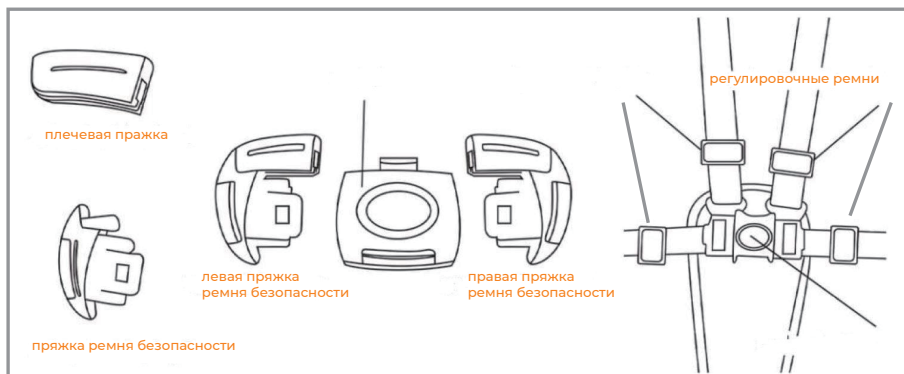
24

12. 5-ти точечные ремни безопасности.

ВНИМАНИЕ: Всегда используйте разделитель для ножек вместе с ремнями безопасности.

Наденьте плечевой ремень на поясной ремень безопасности. Зафиксируйте пряжки поясных ремней в ремне между ножек до щелчка.

Отрегулируйте плечевой, поясной и ремень между ножек с помощью регулировочных пряжек до нужной длины, чтобы подогнать их под ребенка. Чтобы отстегнуть ремень, просто нажмите кнопку.



25

13. Функции тормоза

Рис. 26: Чтобы поставить коляску на тормоз, нажмите на кнопку (блокировка). Чтобы снять коляску с тормоза, поднимите кнопку (разблокировка).



26

ВНИМАНИЕ: Тормоза должны быть включены при укладывании и вынимании ребенка.

14. Складывание коляски вперед.

Рис. 27: Потяните ручку регулировки спинки, чтобы повернуть спинку сиденья вперед (см. рисунок 28).

Рис. 29: Отрегулировав высоту ручки до самого нижнего положения, нажмите второй фиксатор правой рукой и потяните вверх обе стороны ручки, пока ручка не свернется вниз, как показано на рисунке 30.

Рис. 31: Потяните вверх, как показано на рисунке 31, чтобы завершить складывание коляски (рис. 32,33).



27



28



29



30



31



32



33

15. Складывание коляски назад

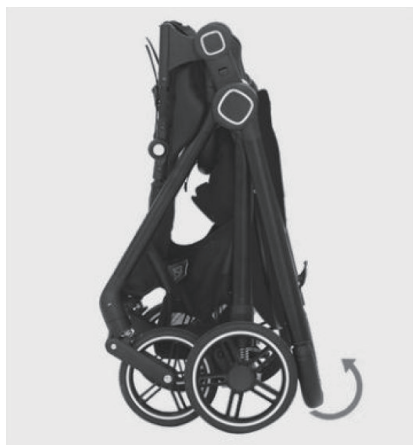
Операция складывания аналогична операции складывания сиденья вперед. Коляска после складывания, как на рис. 34.



34

16. Раскрытие коляски вперед/назад

Чтобы открыть раму, потяните ручку вверх до щелчка, затем раскройте сиденье и убедитесь, что сиденье и рама зафиксированы. Сиденье открывается назад, аналогичным образом.



26

17. Дождевик

Наденьте дождевик на коляску и зафиксируйте застежкой-липучкой.



ВНИМАНИЕ:

Будьте предельно осторожны при использовании дождевика. Храните в недоступном для детей месте, когда он не используется.

Использовать под присмотром взрослых. Не используйте дождевик, если коляска не оснащена капором или солнцезащитным козырьком, чтобы предотвратить риск удушья.

Во избежание риска удушья никогда не оставляйте коляску с ребенком под солнцем с надетым на нее дождевиком. Для безопасности вашего ребенка, всегда снимайте дождевик, находясь в помещении или при теплой погоде.

18. Муфта для ног и сумка на коляску

Установите муфту для ног на коляску, как показано на рисунке.

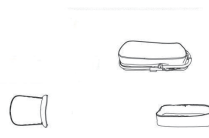
Установите сумку на коляску, как показано на рисунке.



ЛЮЛЬКА

Проверьте комплектацию:

- A. Люлька, включая матрас
- B. Накидка для ножек
- C. Капор
- D. Внутренняя обивка



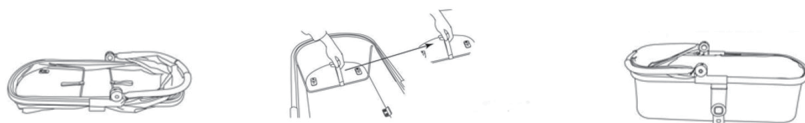
Обратите внимание, что изображения, цвет и аксессуары коляски, приведенные в данной инструкции, могут отличаться от приобретенного вами изделия.

Если одна или несколько из вышеуказанных деталей отсутствуют или неисправны, обратитесь в магазин, где вы приобрели коляску.

Внимание:

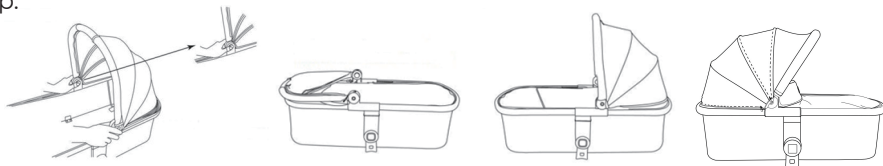
Прежде чем использовать коляску, удалите с нее все упаковочные материалы и утилизируйте их.

Откройте упаковку и достаньте детали. Расправьте раму люльки с обеих сторон, как показано на рисунке.



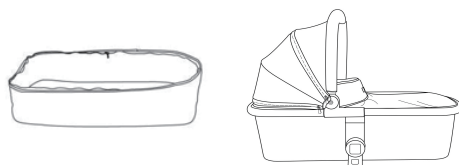
РЕГУЛИРОВКА ПОЛОЖЕНИЯ КАПОРА

Зажмите кнопки, как показано на рисунке, чтобы поднять или опустить капор.



УСТАНОВКА МАТРАСА

Установите матрас внутри люльки и пристегните его при помощи молнии.

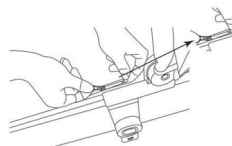


ВНИМАНИЕ: Не используйте дополнительный матрас.

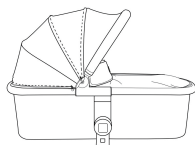
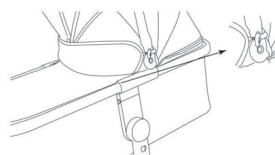
УСТАНОВКА НАКИДКИ ДЛЯ НОЖЕК



Пристегните накидку для ножек к люльке при помощи молнии, как показано на рисунке.



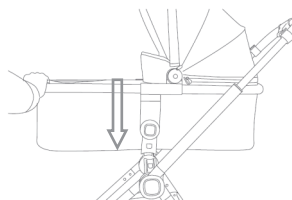
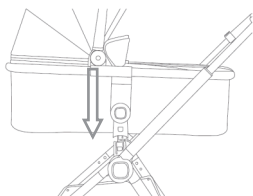
Как показано на рисунке: закрепите резинки и кнопки накидки для ножек на люльке.



Установка завершена

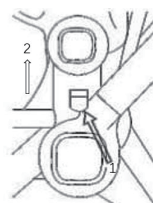
УСТАНОВКА ЛЮЛЬКИ НА ШАССИ (ВПЕРЕД И НАЗАД)

Закрепите люльку на шасси как показано стрелкой на рисунке. Убедитесь, что люлька полностью зафиксирована.



СНЯТИЕ ЛЮЛЬКИ С ШАССИ

Нажмите на кнопку фиксации (1) и снимите люльку (2).



Перед началом работы нанесите на петли и соединения немного смазочного масла, не содержащего силикон, чтобы обеспечить плавную работу.

Чтобы продлить срок службы изделия, держите его в чистоте и не оставляйте на длительное время под прямыми солнечными лучами. Регулярно проверяйте колеса на предмет износа и убедитесь, что между осями и колесами нет пыли и песка.

Съемные тканевые чехлы и накладки можно чистить теплой водой с хозяйственным мылом или мягким моющим средством. Дайте ему полностью высохнуть на воздухе, желательнее вдали от прямых солнечных лучей.

Не допускайте контакта коляски с соленой водой, это приводит к образованию ржавчины.

Регулярно проверяйте свою коляску. Если какие-либо детали, такие как болты, винты, кусочки ткани или швы, оказались ослабленными, сломанными или поврежденными, всегда ремонтируйте или заменяйте их. В случае повреждения или неисправности прекратите использование коляски и обратитесь к продавцу. Периодически проверяйте и смазывайте болты колес и оси колес, а также немедленно заменяйте поврежденные детали.

Если колеса скрипят, используйте спрей на основе силикона, для колес и оси.

Не подвергайте химчистке и не используйте отбеливатель.

Не стирайте в машине, не сушите в сушильной машине и не отжимайте, если только маркировка по уходу на изделии не разрешает эти методы. Несъемные тканевые чехлы и отделку можно чистить влажной губкой с мылом или мягким моющим средством. Дайте ему полностью высохнуть, прежде чем складывать или хранить его.

В некоторых климатических условиях покрытия и отделка могут поражаться плесенью и грибок. Чтобы предотвратить это, не складывайте и не храните изделие, если оно влажное или мокрое. Всегда храните продукт в хорошо проветриваемом помещении.

Всегда регулярно проверяйте детали на затяжку винтов, гаек и других крепежных деталей, при необходимости подтягивайте. Чтобы обеспечить безопасность ребенка, незамедлительно обращайтесь за ремонтом погнутых, порванных, изношенных или сломанных деталей.

Используйте только детали и аксессуары, одобренные поставщиком.





Гарантийный талон

Талон №1

Изделие _____

Дата покупки _____

Сведения о продавце

_____ (штамп торговой организации)

Выполненные работы по устранению неисправностей:

Талон №2

Изделие _____

Дата покупки _____

Сведения о продавце

_____ (штамп торговой организации)

Выполненные работы по устранению неисправностей:

Гарантийные обязательства

Гарантийный срок эксплуатации – 6 месяцев со дня покупки.

В случае отсутствия в руководстве по эксплуатации отметки торговой организации, срок гарантии исчисляется со дня выпуска коляски.

Гарантийный талон действителен только в оригинале, с отметкой о месте покупки и датой, когда покупка была совершена, штампом торгующей организации и подписью продавца.

Условием гарантийного ремонта является эксплуатация изделия в соответствии с требованиями инструкции.

Гарантия не распространяется на случаи:

1. естественного износа отдельных элементов (колес, камер, шин, втулок колес, подшипников, пластиковых деталей, матерчатых деталей, лакокрасочного покрытия изделия) в процессе эксплуатации;
2. механических, термических повреждений;
3. использование с нарушением требований инструкции по эксплуатации, либо небрежным обращением, неправильным хранением;
4. термических повреждений;
5. воздействия чужеродных красителей;
6. потери мелких элементов комплектации;
7. изменения цвета обивочной ткани, подтеки;
8. повреждения ткани или ее разрывы, образовавшиеся по вине покупателя;
9. ремонт изделия, выполненный неуполномоченными на это лицом;
10. нарушение требований инструкции по эксплуатации;
11. отсутствие необходимых отметок торговой организации;
12. стирка, химическая очистка изделия - запрещена.
13. любое постороннее вмешательство в конструкцию изделия.

Примечание: изделие принимается в ремонт только в чистом виде, при наличии гарантийного талона и чека; Убедитесь в правильности заполнения продавцом талона.

Предприятие имеет право вносить изменения, влияющие на улучшение конструкции коляски.

Отклонение от прямолинейного движения дефектом не является.

Срок эксплуатации коляски – 1 год.

Коляска изготовлена _____

с данной инструкцией ознакомлен, изделие принял в исправном состоянии.

Подпись покупателя _____

